

# LE COMUNITÀ ENERGETICHE RINNOVABILI C.E.R.

---

**ENERGIA CONDIVISA A VANTAGGIO DEI  
CITTADINI E DELL'AMBIENTE**

**COMUNE DI RIMINI**  
ASSESSORATO ALLA TRANSIZIONE ECOLOGICA  
SETTORE EDILIZIA PUBBLICA E QUALITÀ URBANA





# Cosa sono le CER?

Le CER (Comunità Energetiche Rinnovabili) sono organizzazioni autonome senza scopo di lucro, costituite da soggetti pubblici e privati che producono, consumano e condividono energia prodotta da fonti energetiche rinnovabili (FER).

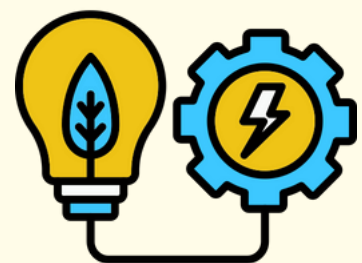
Possono aderire volontariamente ad una CER famiglie/persone fisiche, associazioni, enti territoriali, piccole e medie imprese, amministrazioni locali, enti di ricerca e formazione, enti del terzo settore e di protezione ambientale, purché titolari di un punto di fornitura di energia elettrica (POD).

L'obiettivo principale di una CER è quello di fornire benefici ambientali, economici e sociali ai propri membri o soci e alle aree locali in cui opera, attraverso l'autoconsumo di energia rinnovabile.

# I Soci di una CER

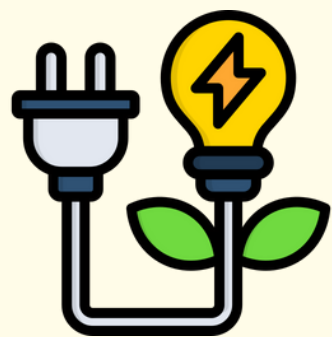


Una CER (Comunità Energetica Rinnovabile) è una comunità che aggrega produttori di energia da fonti rinnovabili e consumatori di energia. È quindi possibile partecipare ad una CER in qualità di:



## PRODUTTORE

Soggetto che realizza impianti FER e che immette l'energia prodotta in rete.



## CONSUMATORE

Soggetto che non possiede alcun impianto di produzione di energia, ma che ha una propria utenza elettrica, i cui consumi possono essere in parte coperti dall'energia elettrica rinnovabile prodotta dagli altri membri della comunità.



## AUTOCONSUMATORE

Soggetto che possiede un impianto FER e che produce energia per soddisfare i propri consumi e condividere l'energia in eccesso con il resto della comunità.



## Come si aderisce ad una CER?

L'adesione ad una CER (Comunità Energetica Rinnovabile) può avvenire o nella fase di costituzione legale della CER, oppure in una fase successiva, secondo le modalità previste negli atti costitutivi e negli statuti della stessa CER a cui si intende aderire.

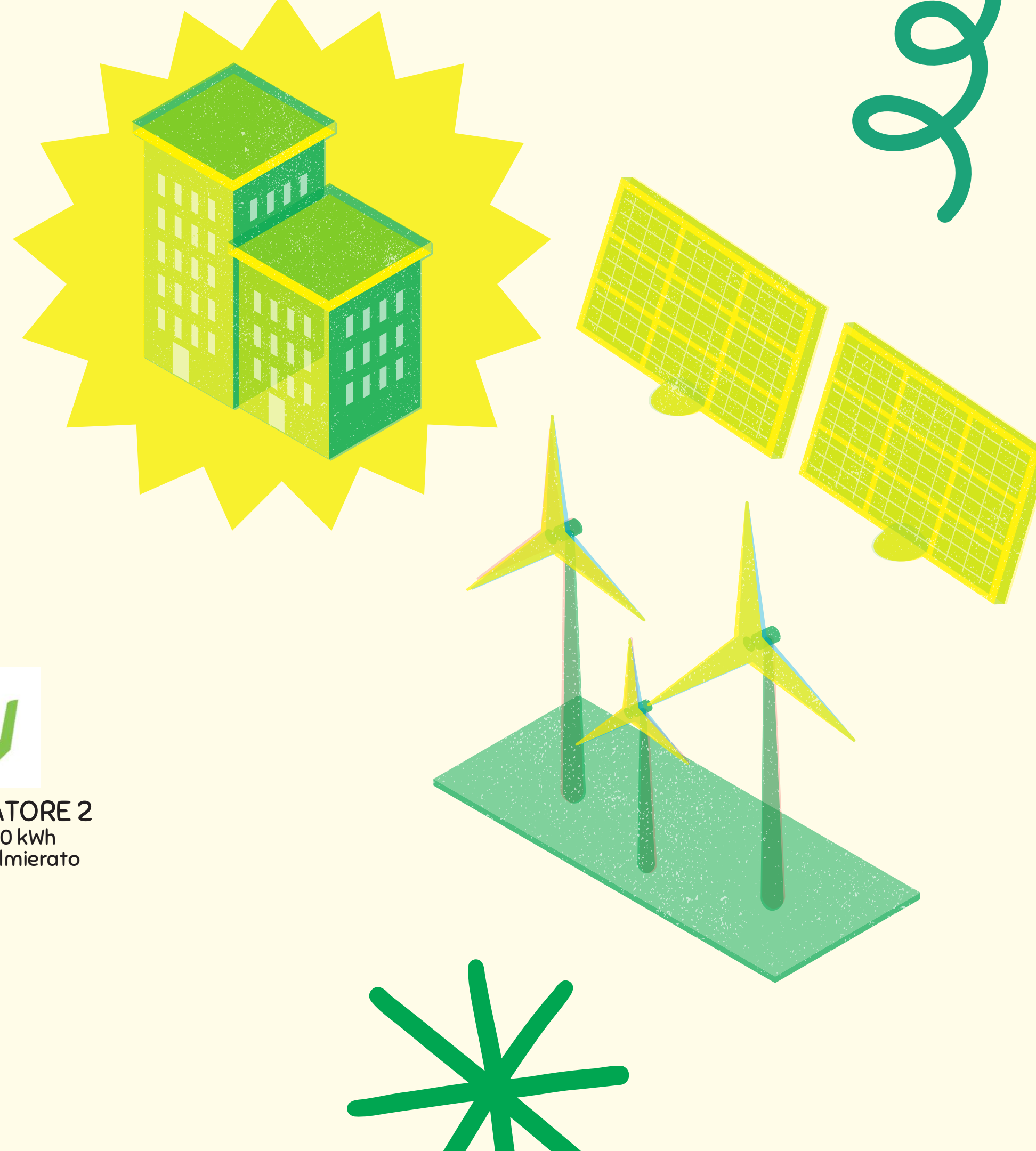
Per partecipare a una CER, la legge (D.Lgs. 199/2021, art. 8) stabilisce due condizioni principali:

- gli impianti che producono energia da fonti rinnovabili non possono superare la potenza di 1 MW;
- tutti i consumatori e tutti i produttori devono essere ubicati nell'area geografica i cui punti di connessione alla rete elettrica nazionale (POD) sono sottesi alla medesima cabina elettrica primaria.

Sul sito del GSE (Gestore Servizi Energetici) è presente la mappa interattiva delle cabine primarie presenti sul territorio nazionale. La mappa è consultabile al seguente link:  
<https://www.gse.it/servizi-per-te/autoconsumo/mappa-interattiva-delle-cabine-primarie>



# Come funziona una CER



# Quali sono i vantaggi per le CER e per chi vi aderisce?



Il GSE riconosce incentivi per l'energia condivisa (cd. Tariffa Incentivante)

Le CER generano ricavi dalla vendita di energia prodotta, immessa e condivisa.

I costi di prelievo da una rete "locale" sono minori.

Le CER, essendo Comunità "locali", sono meno influenzate dalle fluttuazioni dei prezzi nazionali dell'energia.

Questi benefici economici vengono impiegati dalla CER per finanziare nuovi impianti, riconoscere un ristorno economico ai soci in proporzione al loro coinvolgimento nella comunità e sostenere progetti a favore del territorio locale.

La tariffa incentivante riconosciuta dal GSE, sulla quantità di energia elettrica autoconsumata da una CER, è costituita da una parte fissa ed una variabile.

**TARIFFA INCENTIVANTE = PARTE FISSA + PARTE VARIABILE**

La parte fissa varia in funzione della taglia dell'impianto, la parte variabile in funzione del prezzo di mercato dell'energia.

La tariffa incentivante si riduce nella parte fissa all'aumentare della potenza degli impianti, mentre la parte variabile oscilla tra 0 e 40€/MWh in funzione del prezzo dell'energia (al diminuire del prezzo di mercato dell'energia la parte variabile aumenta fino ad arrivare al massimo a 40€/MWh).

Inoltre, nelle regioni con minor irraggiamento sono previste delle maggiori fisse.

Potenza impianto	Tariffa incentivante
potenza < 200 kW	80 €/MWh + (0 ÷ 40 €/MWh)
200 kW < potenza < 600 kW	70 €/MWh + (0 ÷ 40 €/MWh)
potenza > 600 kW	60 €/MWh + (0 ÷ 40 €/MWh)

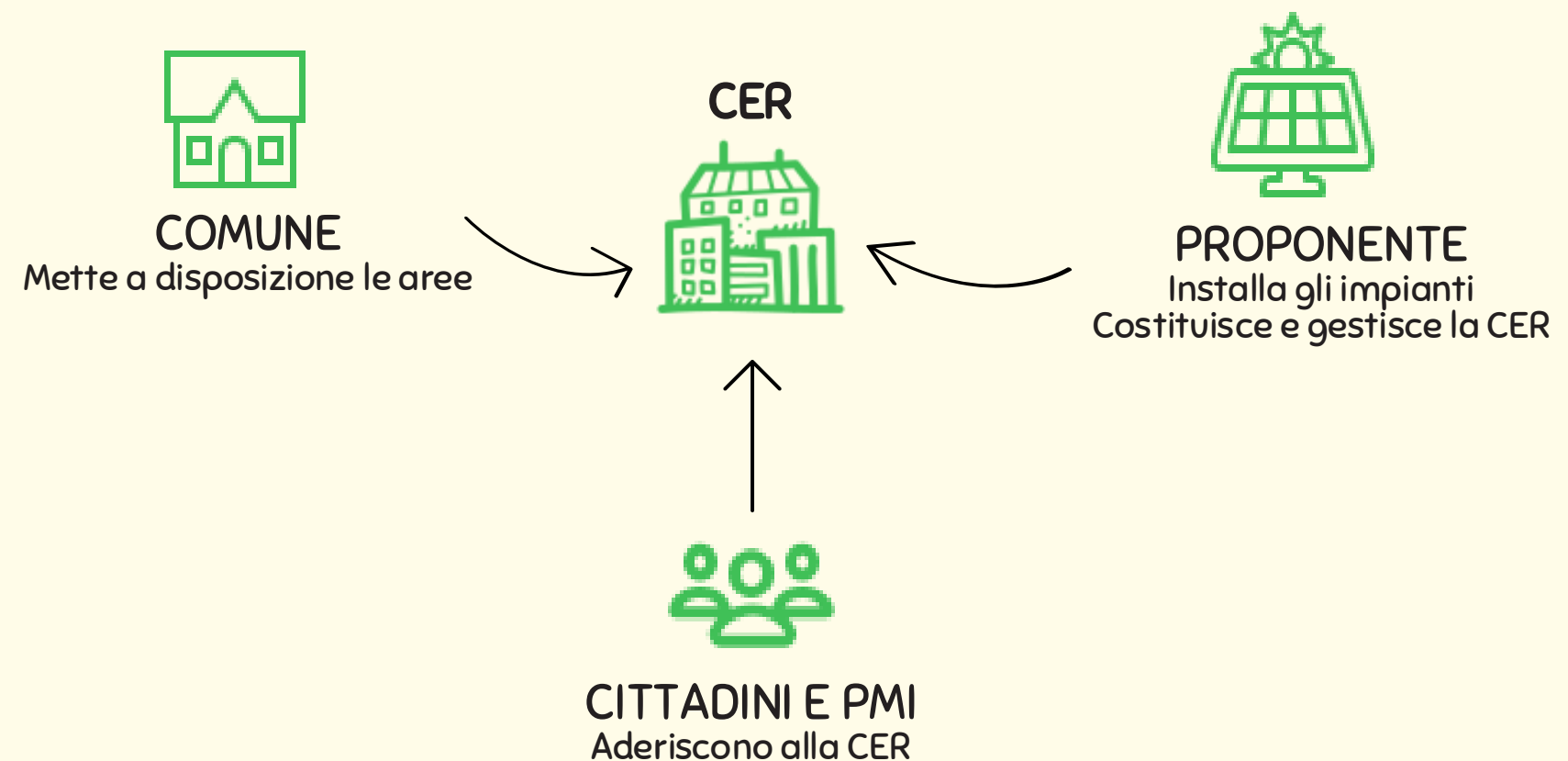
  

Zona geografica	Maggiorazione tariffaria
Regioni del Centro (Lazio, Marche, Toscana, Umbria, Abruzzo)	+ 4 €/MWh
Regioni del Nord (Emilia Romagna, Friuli Venezia Giulia, Liguria, Lombardia, Piemonte, Trentino Alto Adige, Valle d'Aosta, Veneto)	+10 €/MWh

# Come si sta muovendo il COMUNE DI RIMINI?

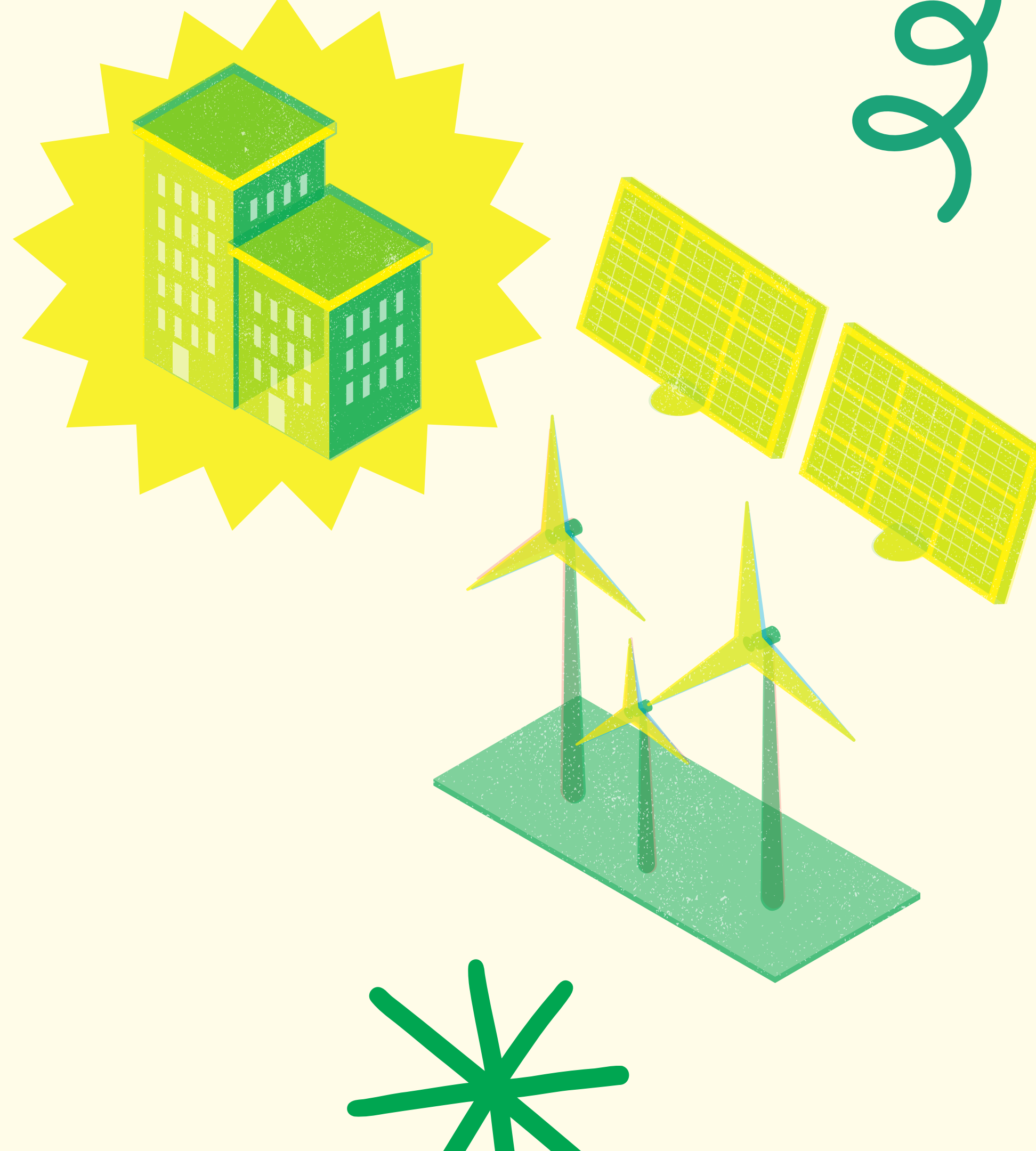
Un Ente Locale può organizzare una CER di interesse pubblico ricorrendo al Partenariato Pubblico Privato (PPP): un Comune può ricevere una proposta di PPP da un operatore del settore o pubblicare un avviso di manifestazione d'interesse per rilevare progettualità sul territorio.

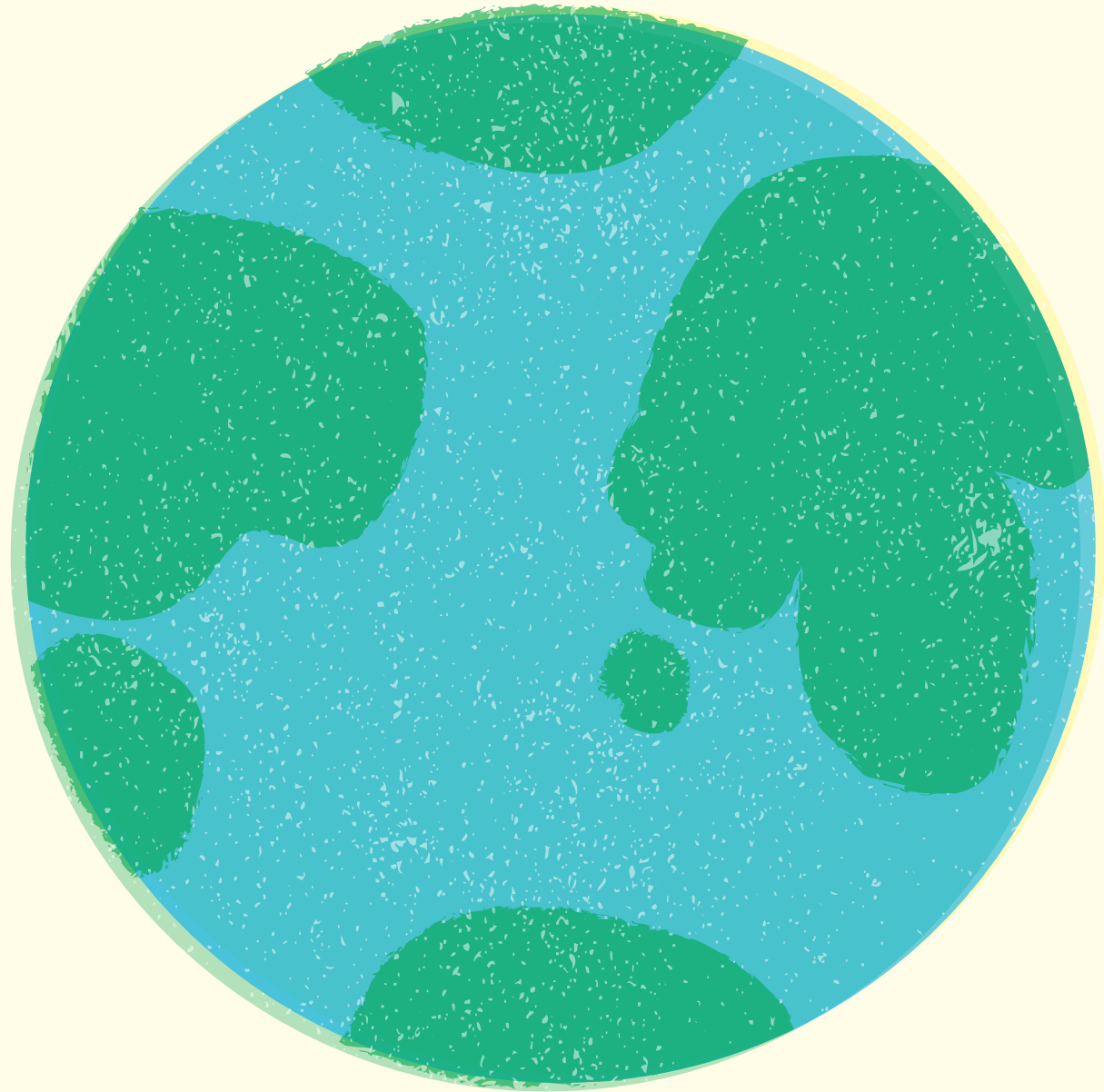
Uno scenario tipo è rappresentato da un Comune che concede aree comunali ad un proponente per l'installazione di impianti da FER da inserire in una CER costituita e gestita dal proponente.



Il Comune di Rimini ha messo a disposizione n. 6 superfici di proprietà comunale per la realizzazione degli impianti e ha fatto ricorso ad un PPP con la società PlanGreen2E S.r.l., risultata aggiudicataria della gara di concessione, che si occuperà di realizzarli e gestirli promuovendo lo sviluppo della CER.

La partecipazione alla CER sarà gratuita.  
Per chi fosse interessato a partecipare alla CER sono aperte le preadesioni, non vincolanti, inviando una mail all'indirizzo:  
[preadesioni.cerrimini@plangreen.it](mailto:preadesioni.cerrimini@plangreen.it)  
allegando il proprio documento di identità e una bolletta dell'elettricità.





## PER SAPERNE DI PIÙ

- ✕ Direttiva (UE) 2018/2001 del Parlamento europeo e del Consiglio sulla promozione dell'uso dell'energia da fonti rinnovabili (cd. RED II).
- ✕ Decreto Legislativo 8 novembre 2021, n. 199 che stabilisce i criteri per la formazione, gestione e incentivazione delle CER.
- ✕ Legge Regionale 27 maggio 2022, n. 5 a promozione e sostegno delle comunità energetiche rinnovabili e degli autoconsumatori di energia rinnovabile che agiscono collettivamente.
- ✕ Delibera ARERA 727/2022/R/eel (Testo Integrato Autoconsumo Diffuso - TIAD) che stabilisce le modalità operative e di valorizzazione dell'autoconsumo collettivo e diffuso.
- ✕ Decreto Direttoriale MASE n. 414/2023 (Decreto CACER) che definisce le regole generali per il riconoscimento della tariffa incentivante per le CER.
- ✕ GSE - "Regole operative per l'accesso al servizio per l'autoconsumo diffuso e al contributo PNRR", in attuazione del Decreto CACER e del TIAD.

**PIÙ ENERGIA CONDIVISA, PIÙ  
BENEFICI PER TUTTI, PIÙ  
RESPIRO PER L'AMBIENTE.**

**comune**  
La comunità energetica di Rimini



Comune di Rimini

**COMUNE DI RIMINI**  
ASSESSORATO ALLA TRANSIZIONE ECOLOGICA  
SETTORE EDILIZIA PUBBLICA E QUALITÀ URBANA